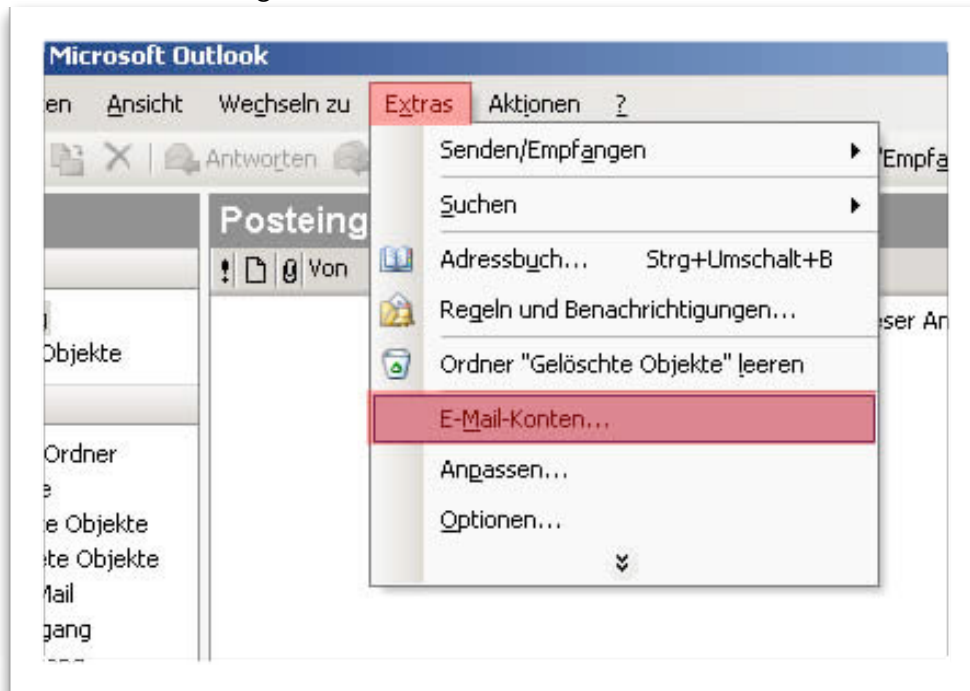


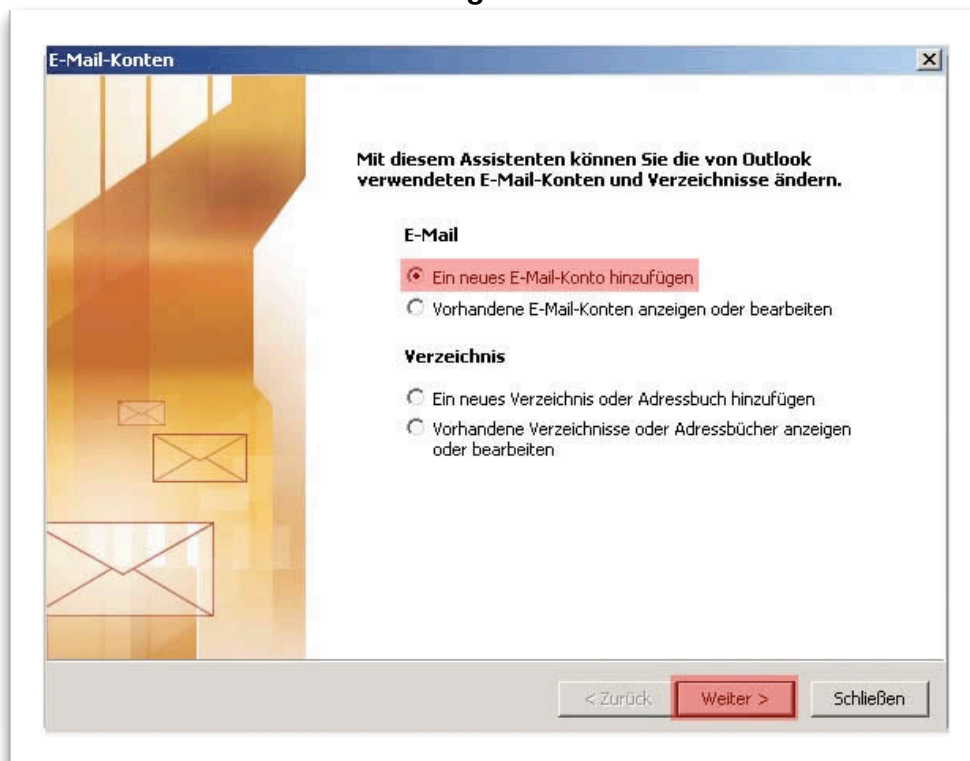
Schritt 1:

Starten Sie "Outlook 2003" und gehen Sie auf **Extras** und dann auf **E-Mail-Konten!**



Schritt 2:

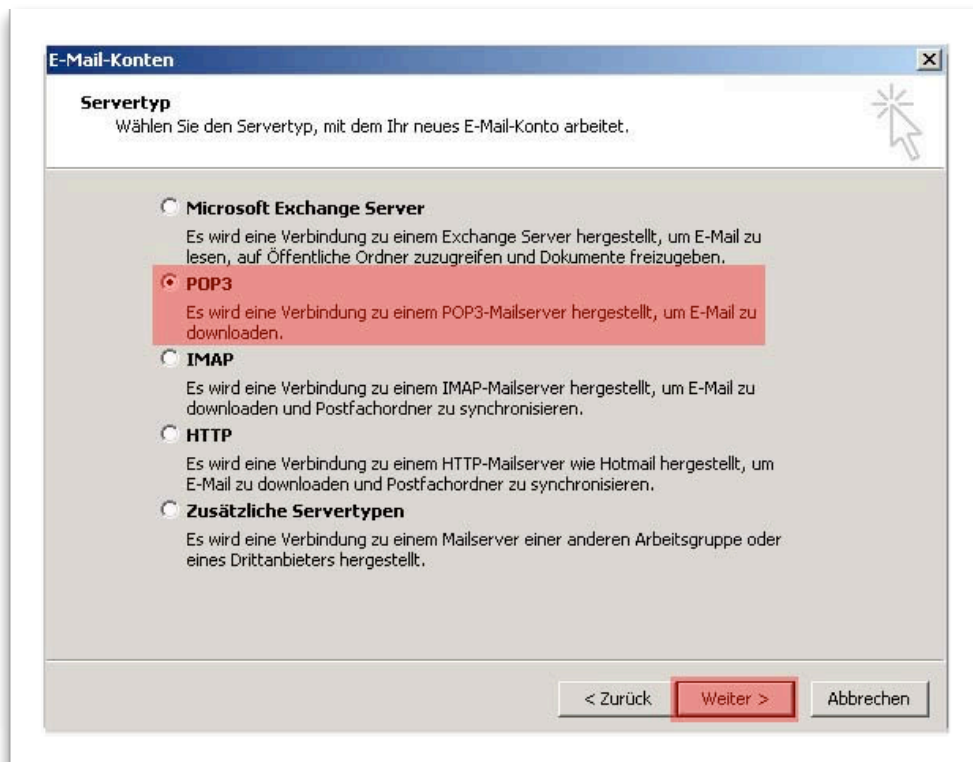
Klicken Sie auf "**Ein neues E-Mail-Konto hinzufügen**" und dann auf **Weiter!**



Anleitung Outlook 2002 & 2003

Schritt 3:

Wählen Sie **POP3** aus und klicken auf **Weiter!**



E-Mail-Konten

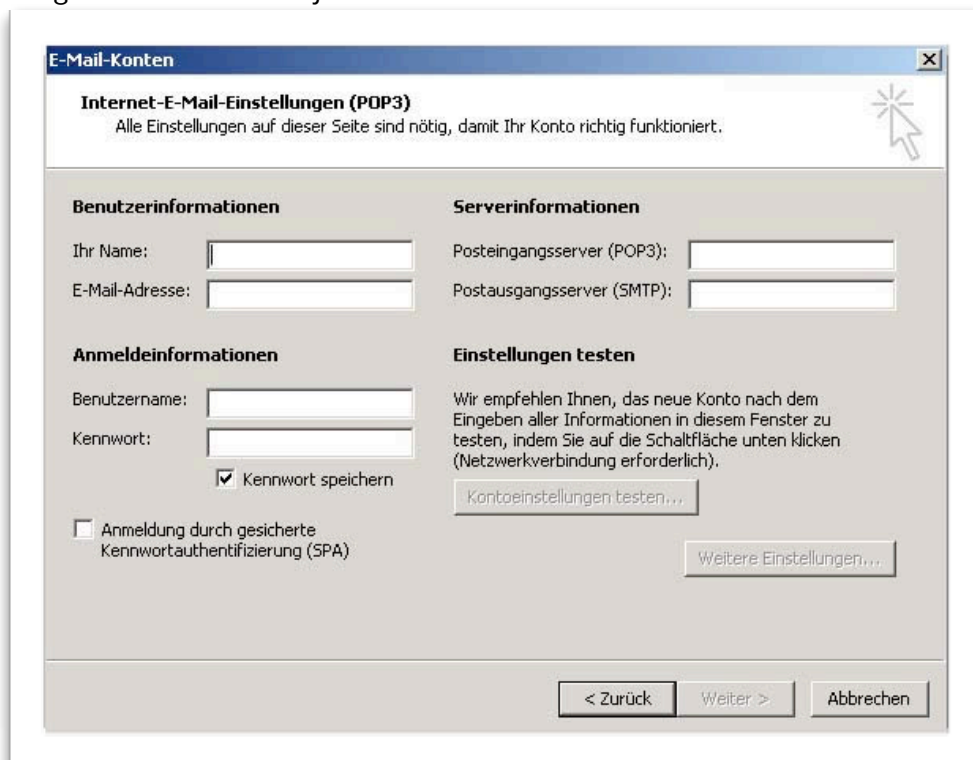
Servertyp
Wählen Sie den Servertyp, mit dem Ihr neues E-Mail-Konto arbeitet.

- Microsoft Exchange Server**
Es wird eine Verbindung zu einem Exchange Server hergestellt, um E-Mail zu lesen, auf Öffentliche Ordner zuzugreifen und Dokumente freizugeben.
- POP3**
Es wird eine Verbindung zu einem POP3-Mailservers hergestellt, um E-Mail zu downloaden.
- IMAP**
Es wird eine Verbindung zu einem IMAP-Mailservers hergestellt, um E-Mail zu downloaden und Postfachordner zu synchronisieren.
- HTTP**
Es wird eine Verbindung zu einem HTTP-Mailservers wie Hotmail hergestellt, um E-Mail zu downloaden und Postfachordner zu synchronisieren.
- Zusätzliche Servertypen**
Es wird eine Verbindung zu einem Mailservers einer anderen Arbeitsgruppe oder eines Drittanbieters hergestellt.

< Zurück **Weiter >** Abbrechen

Schritt 4:

Diese leere Eingabemaske sollten Sie jetzt sehen.



E-Mail-Konten

Internet-E-Mail-Einstellungen (POP3)
Alle Einstellungen auf dieser Seite sind nötig, damit Ihr Konto richtig funktioniert.

Benutzerinformationen	Serverinformationen
Ihr Name: <input type="text"/>	Posteingangsserver (POP3): <input type="text"/>
E-Mail-Adresse: <input type="text"/>	Postausgangsserver (SMTP): <input type="text"/>
Anmeldeinformationen	Einstellungen testen
Benutzername: <input type="text"/>	Wir empfehlen Ihnen, das neue Konto nach dem Eingeben aller Informationen in diesem Fenster zu testen, indem Sie auf die Schaltfläche unten klicken (Netzwerkverbindung erforderlich).
Kennwort: <input type="text"/>	
<input checked="" type="checkbox"/> Kennwort speichern	<input type="button" value="Kontoeinstellungen testen..."/>
<input type="checkbox"/> Anmeldung durch gesicherte Kennwortauthentifizierung (SPA)	<input type="button" value="Weitere Einstellungen..."/>

< Zurück **Weiter >** Abbrechen

Anleitung Outlook 2002 & 2003

Schritt 5:

Tragen Sie bei **"Ihr Name"** den Namen, der bei dem Empfänger Ihrer E-Mails angezeigt werden soll, ein. Bei **"E-Mail-Adresse"** tragen Sie die E-Mail-Adresse, die Sie ZUVOR im KAS eingerichtet haben, ein. Unter **Benutzernamen** und **Passwort**, tragen Sie die Daten ein, die im KAS vor Ihrer E-Mail-Adresse unter LOGIN stehen, nach der E-Mail-Adresse wird das Passwort angezeigt. Das Login fängt üblicherweise mit m0XXXXX an.

Beim **Posteingangsserver (POP3)** und **Postausgangsserver (SMTP)** tragen Sie bitte <KAS-Login>.kasserver.com ein. Das "ihredomain.de" ist durch Ihren Domainnamen zu ersetzen.

E-Mail-Konten

Internet-E-Mail-Einstellungen (POP3)
Alle Einstellungen auf dieser Seite sind nötig, damit Ihr Konto richtig funktioniert.

Benutzerinformationen

Ihr Name:

E-Mail-Adresse:

Serverinformationen

Posteingangsserver (POP3):

Postausgangsserver (SMTP):

Anmeldeinformationen

Benutzername:

Kennwort:

Kennwort speichern

Anmeldung durch gesicherte
Kennwortauthentifizierung (SPA)

Einstellungen testen

Wir empfehlen Ihnen, das neue Konto nach dem Eingeben aller Informationen in diesem Fenster zu testen, indem Sie auf die Schaltfläche unten klicken (Netzwerkverbindung erforderlich).

Schritt 6:

Klicken Sie jetzt auf **"Weitere Einstellungen..."**!

E-Mail-Konten

Internet-E-Mail-Einstellungen (POP3)
Alle Einstellungen auf dieser Seite sind nötig, damit Ihr Konto richtig funktioniert.

Benutzerinformationen

Ihr Name:

E-Mail-Adresse:

Serverinformationen

Posteingangsserver (POP3):

Postausgangsserver (SMTP):

Anmeldeinformationen

Benutzername:

Kennwort:

Kennwort speichern

Anmeldung durch gesicherte
Kennwortauthentifizierung (SPA)

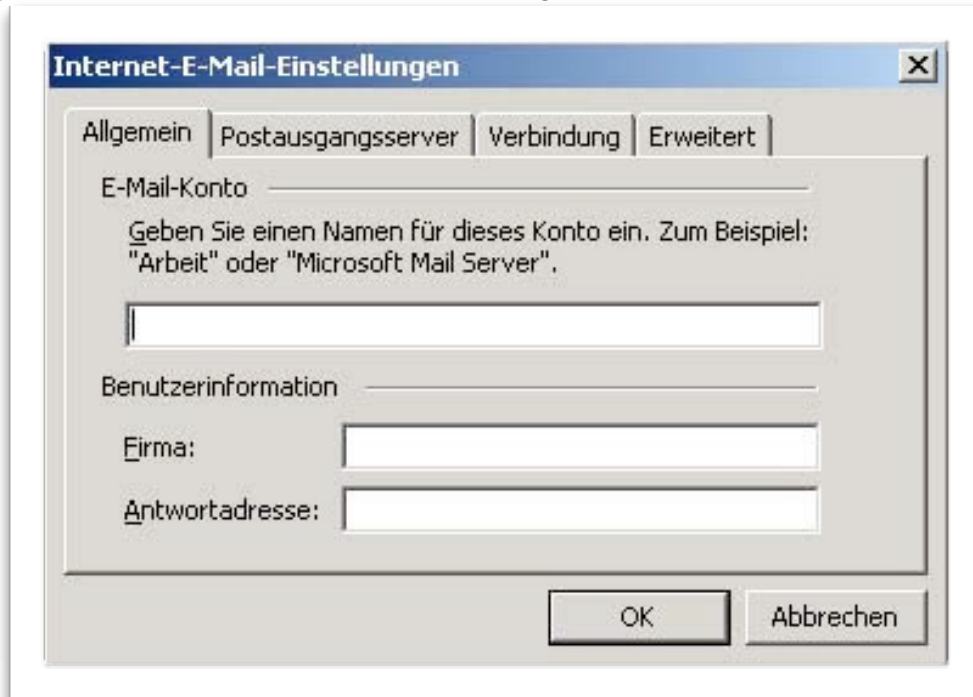
Einstellungen testen

Wir empfehlen Ihnen, das neue Konto nach dem Eingeben aller Informationen in diesem Fenster zu testen, indem Sie auf die Schaltfläche unten klicken (Netzwerkverbindung erforderlich).

Anleitung Outlook 2002 & 2003

Schritt 7:

Sie sollten jetzt dieses Fenster sehen und sich im Reiter "Allgemein" befinden.

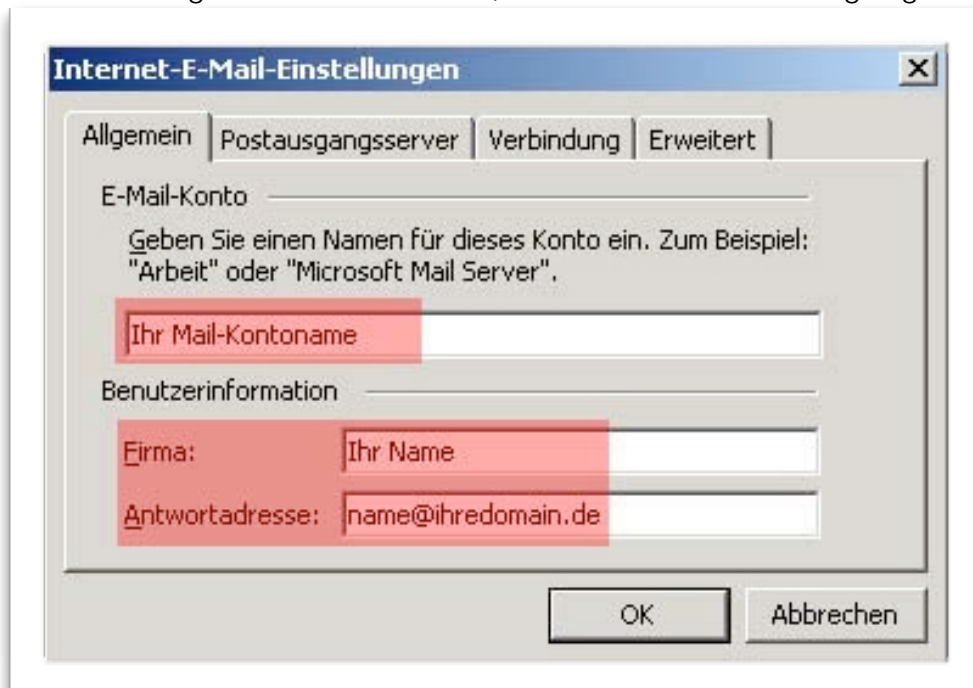


The screenshot shows the 'Internet-E-Mail-Einstellungen' dialog box with the 'Allgemein' tab selected. The 'E-Mail-Konto' field is empty. Below it, the text reads: 'Geben Sie einen Namen für dieses Konto ein. Zum Beispiel: "Arbeit" oder "Microsoft Mail Server".' The 'Benutzerinformation' section has two empty text boxes: 'Firma:' and 'Antwortadresse:'. At the bottom are 'OK' and 'Abbrechen' buttons.

Schritt 8:

Tragen Sie jetzt bei E-Mail-Konto Ihren E-Mail-Kontonamen ein. Diese Eingabe dient nur Ihrer Orientierung unter Outlook 2003, wenn Sie später evtl. mehrere E-Mail-Konten abrufen. Bei den Benutzerinformationen tragen Sie bitte unter "Firma:" Ihren Namen oder die Firmenbezeichnung ein. Dieses Feld kann aber auch frei gelassen werden.

Unter "Antwortadresse:" tragen Sie Ihre E-Mail-Adresse, die Sie zuvor unter Punkt 5 eingetragen haben, ein.

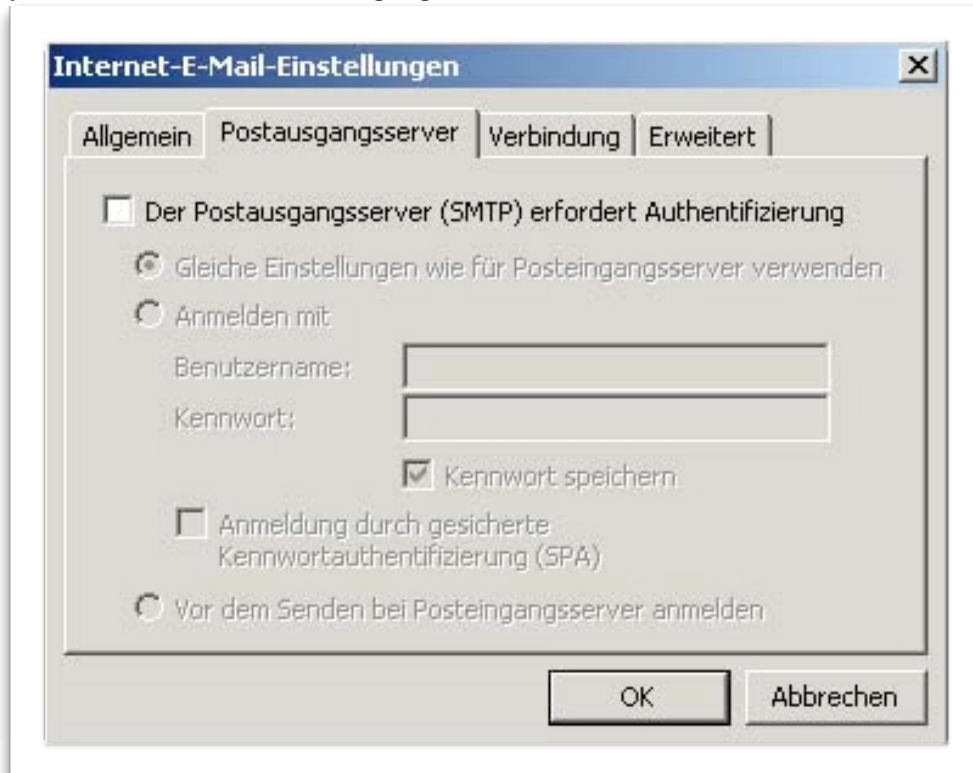


The screenshot shows the 'Internet-E-Mail-Einstellungen' dialog box with the 'Allgemein' tab selected. The 'E-Mail-Konto' field contains the text 'Ihr Mail-Kontoname'. Below it, the text reads: 'Geben Sie einen Namen für dieses Konto ein. Zum Beispiel: "Arbeit" oder "Microsoft Mail Server".' The 'Benutzerinformation' section has three text boxes: 'Firma:' containing 'Ihr Name', and 'Antwortadresse:' containing 'name@ihredomain.de'. At the bottom are 'OK' and 'Abbrechen' buttons.

Anleitung Outlook 2002 & 2003

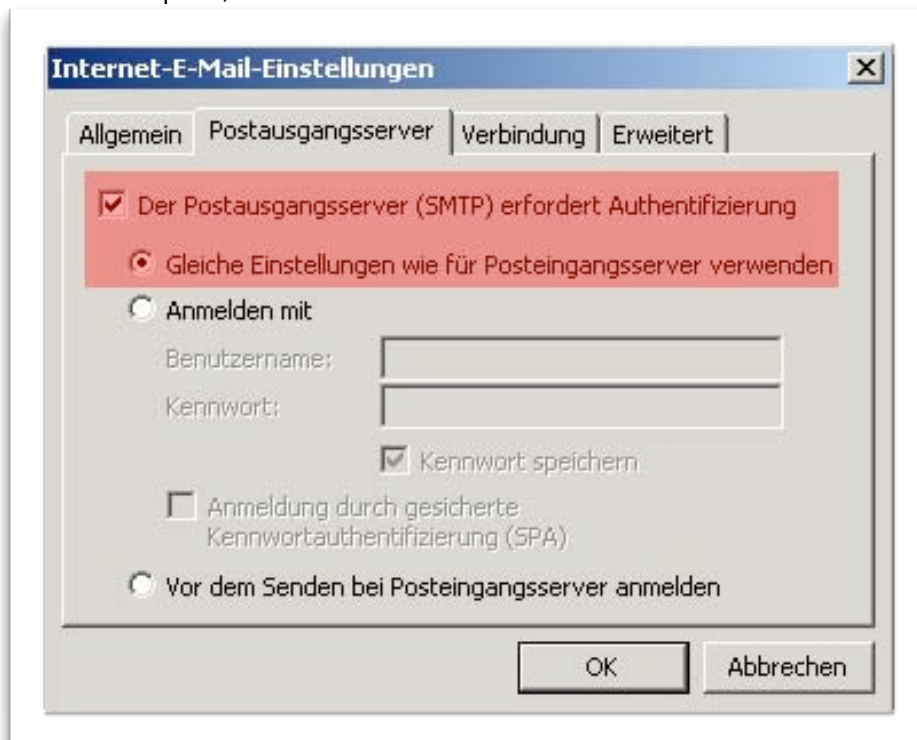
Schritt 9:

Klicken Sie jetzt auf den "Reiter" "**Postausgangsserver**". Sie sollten dieses Bild sehen.



Schritt 10:

Wichtig! Setzen Sie beim "**Postausgangsserver (SMTP) erfordert Authentifizierung**" jetzt ein Häkchen in das kleine weiße Kästchen und wählen "**Gleiche Einstellungen wie für Postausgangsserver verwenden**" an. Ohne diese aktivierte Option, werden Sie beim Versenden von E-Mails evtl. Probleme erhalten.



Anleitung Outlook 2002 & 2003

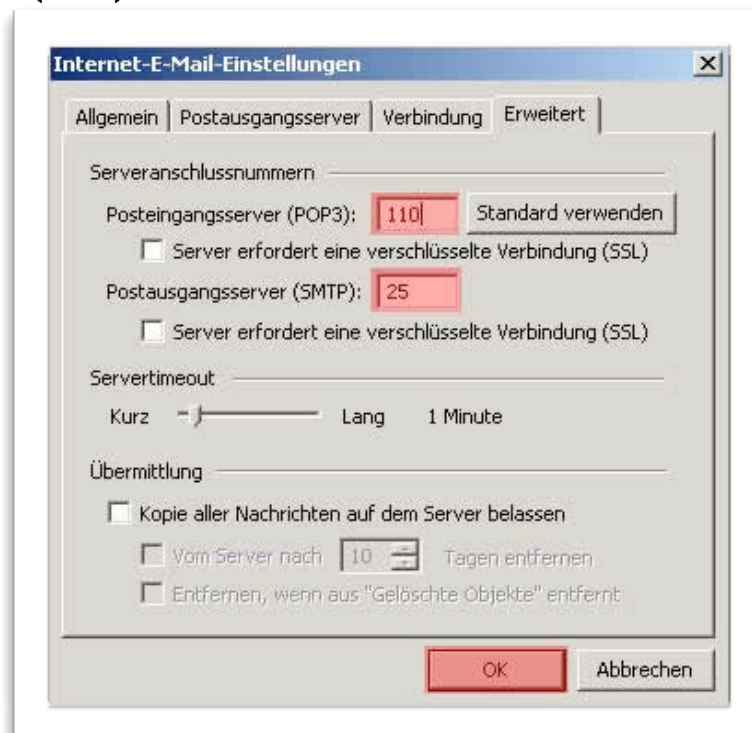
Schritt 11:

Klicken Sie jetzt auf den Reiter "**Verbindung**". Hier müssen nicht die gleichen Werte wie in unserem Beispiel stehen. I.d.R. sind hier Ihre Internetverbindungsdaten wie z.B. T-Online, AOL, Arcor, Freenet usw. aufgeführt.



Schritt 12:

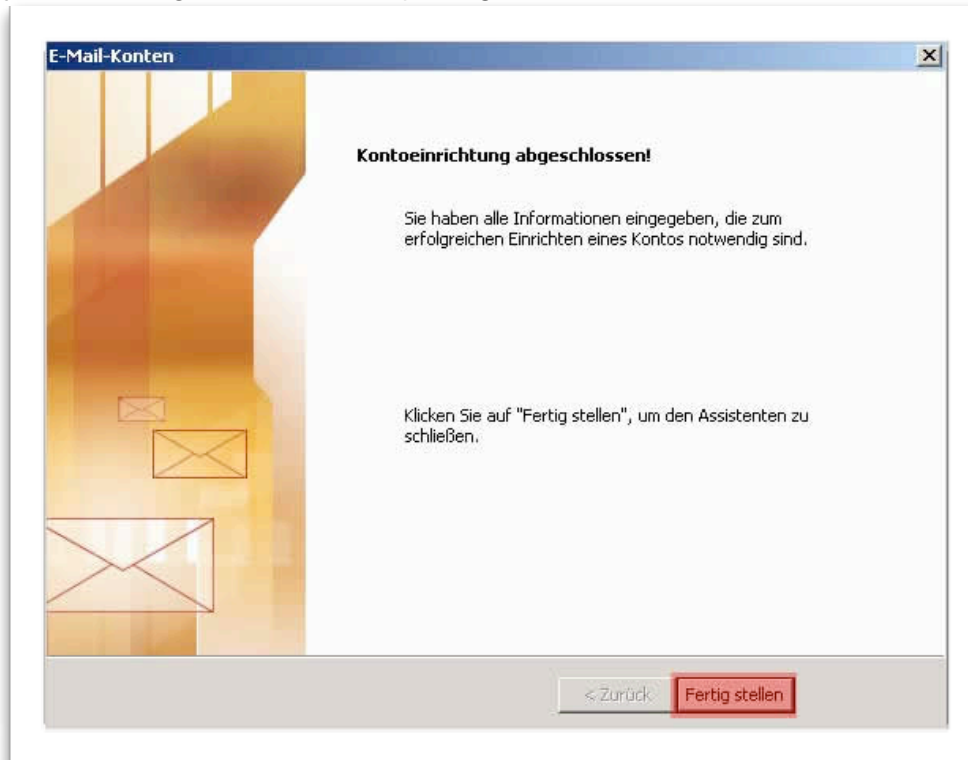
Klicken Sie auf den Reiter "**Erweitert**". Hier sollte alles so eingestellt sein, wie es auf dem Bild zu erkennen ist. Wenn nicht, dann ändern Sie bitte bei "**Posteingangsserver (POP3)**" den Wert auf **110** und bei "**Postausgangsserver (SMTP)**" den Wert auf **25**. Klicken Sie zum Abschluss auf OK!



Anleitung Outlook 2002 & 2003

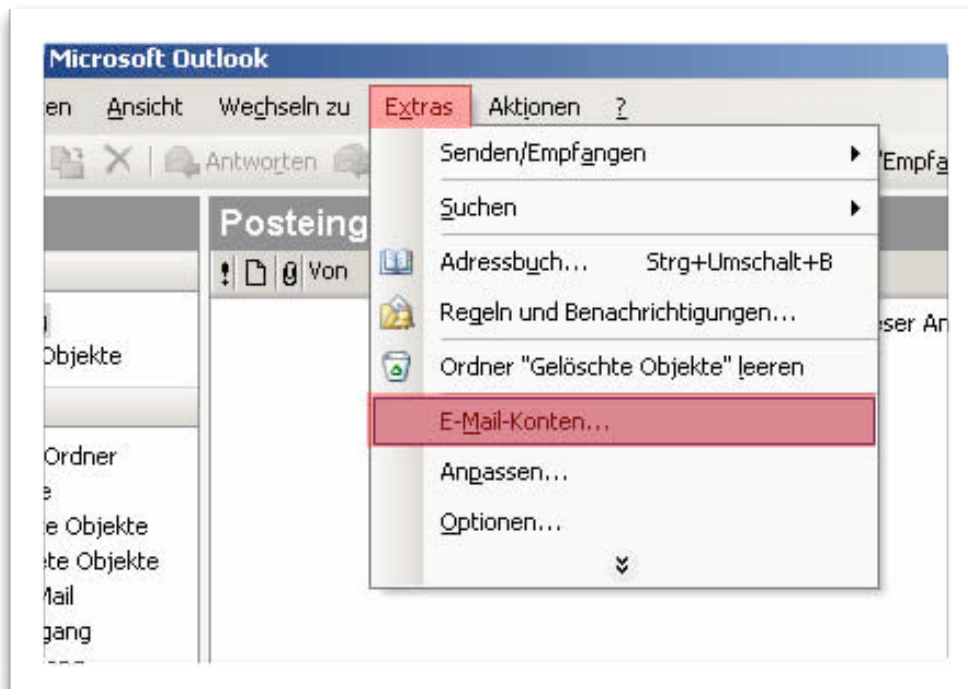
Schritt 13:

Klicken Sie jetzt auf "**Fertig stellen**"! Zur Überprüfung können Sie wie unter Punkt 14 beschrieben fortfahren.



Schritt 14:

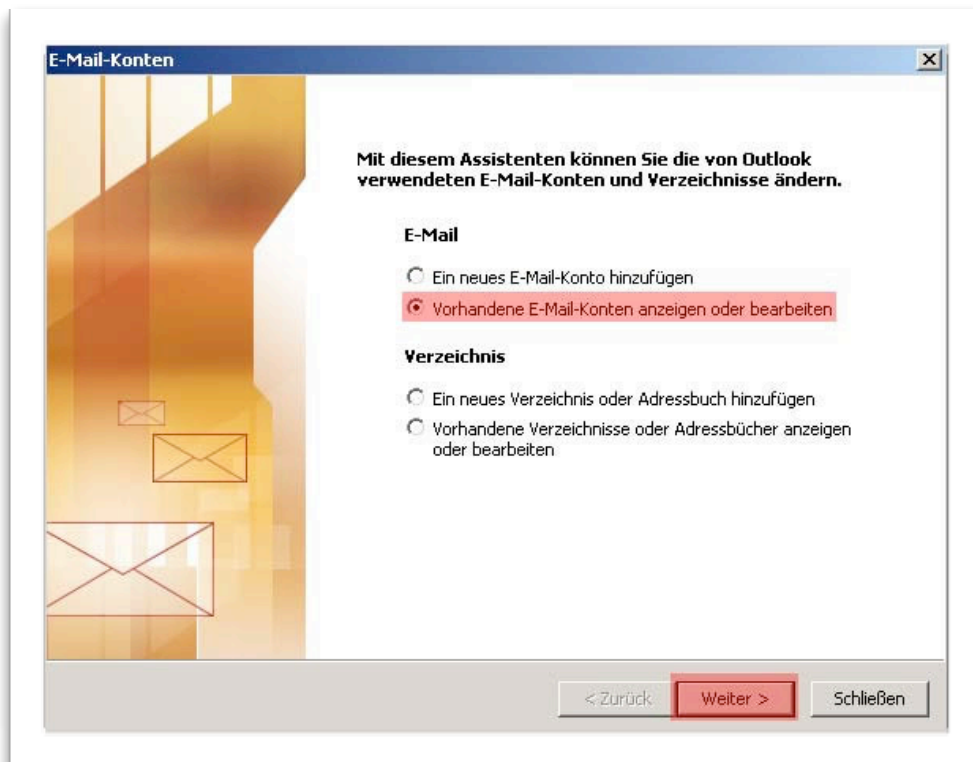
Klicken Sie auf "**Extras**" und dann auf "**E-Mail-Konten**"!



Anleitung Outlook 2002 & 2003

Schritt 15:

Klicken Sie jetzt auf die zweite Option "**Vorhandene E-Mail-Konten anzeigen**" oder bearbeiten und dann auf "**Weiter**"!



Schritt 16:

Unter "**E-Mail-Konto**" sollte jetzt das von Ihnen neu eingerichtete E-Mail-Konto angezeigt werden. Wenn Sie mehrere E-Mail-Konten einrichten möchten, dann wiederholen Sie unsere Anleitung von **Punkt 1 - Punkt 13**. Es dann werden bei einer Überprüfung hier mehrere E-Mail-Konten angezeigt.

